

# HOUWAERT'S



## Uw puppy komt

Kees & Kamila van Gorp





Auteur: Kees van Gorp  
Omslagontwerp: Kees & Kamila van Gorp  
Foto's: Kamila van Gorp  
Ontwerp voor : Houwaert's Kennel

**1<sup>e</sup> druk december 2003** (Na voorbeeld Hovawartbrochure december 2003)

Niets uit deze uitgave mag worden veelevoudigd en/of openbaar gemaakt worden door middel van druk, fotokopie, kopie, microfilm of op welke andere wijze ook, zonder voorafgaande schriftelijke toestemming van de schrijver. Deze uitgave is met de grootste zorgvuldigheid samengesteld. Noch de maker, noch de uitgever stelt zich echter aansprakelijk voor eventuele schade als gevolg van eventuele onjuistheden en/of onvolledigheden in deze uitgave.

© Kees en Kamila van Gorp  
Lovense Kanaaldijk 40  
5015 AK Tilburg  
E-mail: kees1962@hotmail.com  
Homepage: <http://www.houwaerts.nl>



## VOORBEREIDING

### Eindelijk

#### ***Uw pupje gaat mee naar de nieuwe wereld***

Een aantal weken en keren bent u op "kraamvisite" geweest en heeft u kennis gemaakt met onze bijzondere manier van fokken. Wij hopen dat u genoten heeft van de bezoeken en de gezellige maar vaak ook leerzame dagen bij ons. Als extra service bieden wij alle kopers de mogelijkheid om deel te nemen aan een speciale theorieles. In deze theorieles krijgt u de laatste informatie die van belang is voordat uw pup in huis komt. Een betere voorbereiding is niet mogelijk. Al u vragen worden hier ook beantwoord. Vragen zal u ongetwijfeld hebben want de nieuwe aanwinst zal een zeer nadrukkelijk aanwezig wezentje zijn in uw gezin!

U koopt een pup met een contract wat uitgebreid besproken is. Dit contract is speciaal gemaakt om ons te beschermen in deze dagen waarbij de fokkers haast geen rechten meer hebben maar waarbij fokkers meer en meer in het negatieve beeld worden belicht. Wij hopen echter dat het contract nooit nodig zal zijn. We hebben deze pups op de wereld gezet met de hoop en wens dat alles naar wens zal verlopen.

We wensen u veel genot plezier en het beste met de nieuwe Houwaert's generatie!

Kees en Kamila



## Het materiaal

### ***Halsband en riem***

Daar een puppy nog niet zo hard trekt, is een lichtgewichtlijntje met een daaraan bevestigde halsband uitstekend om mee te beginnen. De onstuimige jonge hond heeft een leren band en riem nodig. Let er bij de aanschaf op dat deze de vacht spaart. Gebruik geen flexlijn!

### ***Voederbak***

Een in hoogte verstelbare standaard met daaraan een etens- en waterbak is ideaal voor een grote hond voor de wat kleinere hond zijn de standaarden niet zo belangrijk. Doordat een bak op borsthoogte hangt, worden de voorpoten, spieren en gewrichten minder belast dan wanneer de bak op de grond staat. Voor een pup is deze standaard niet direct noodzakelijk; het is van belang dat de voer- en drinkbak niet gemakkelijk om kunnen vallen, en van stevig materiaal zijn gemaakt i.v.m. knagen.



### ***Borstels***

De pup moet vanaf het begin wennen aan vachtverzorging. Gebruik daarvoor in eerste instantie een goede zachte borstel. Als de hond later in de rui is, is een metalen harkje erg nuttig voor het verwijderen van losse haren.

### ***Slaapplaats***

Koop voor de pup geen hondenmand, die wordt gegarandeerd afgeknaagd. Sterk aan te bevelen is de aanschaf van een bench, een inklapbare 'kooi' voor in huis. De hond zal deze plek bij een juiste gewenning als zijn veilige plek gaan beschouwen. Voordeel is dat de pup opgesloten kan worden op de momenten dat u geen toezicht kunt houden.

U kunt ook zelf een rustplaats maken: een ondervloer op ca. 20 cm hoge poten met daarop een matrasje met een verwisselbare en gemakkelijk te wassen hoes. De ondergrond dient zo groot te zijn, dat wanneer de hond volwassen zal zijn, hij zich volledig kan uitrekken.

**Speelgoed**

Een gouden stelregel is: al wat gevaarlijk is voor kleine kinderen, is dat ook voor kleine hondjes. Goede speeltjes zijn een flostouw, rubber balletjes die niet makkelijk kapot te kauwen zijn, een balletje aan een touwtje, tennisballen. Let altijd op uw hond als hij met speelgoed aan het spelen is! Er is veel goed speelgoed van het merk KONG.

**Voer**

Gebruik de eerste tijd het puppievoer dat de fokker ook aan de puppies voerde. Dit voorkomt maag- en darmklachten als gevolg van een verandering van voer. Verder is een goed kauwbot van buffelhuid aan te bevelen, en een grote zak beloningsbrokjes (bv. Frolic-brokjes, zie hoofdstuk Basiscommando's).





## HOOFDSTUK 1 DE WEG NAAR DE NIEUWE EIGENAREN

### De eerste dagen

#### *De autorit*

Het verlaten van het "ouderlijk" huis is voor de piepjonge pup een heel avontuur dat nare herinneringen kan nalaten. Probeer de overgang dus zo aangenaam en rustig mogelijk te maken. Haal de pup zelf op, op een kalme en speelse manier. De eerste autoritten bepalen immers voor een deel het verdere "rijgedrag" van de hond. U neemt het beste een chauffeur mee, zodat u zich om de pup bekommeren kan en met hem speelt en aanmoedigend toespreekt. Aai de hond nooit als hij bang is, maar leidt zijn aandacht af en stel hem op zijn gemak. Het veiligste voor u en voor uw hond is dat u met pup op de achterbank plaats neemt. Indien u lang moet rijden, zorgt u er voor dat er een oude deken op de bank ligt, voor het geval de pup moet overgeven. Voor de pauzes heeft u een fles fris water en een riempje nodig om uw hond rustig te laten drinken en uit te laten.



### ***De aankomst***

Kiest u het tijdstip van de komst van het pupje dusdanig dat u enkele dagen veel tijd heeft voor de nieuwe huisgenoot. De eerste dagen laat u nog niet teveel bezoekers bij de pup om hem rustig aan u en aan zijn nieuwe omgeving te laten wennen. Toon hem onmiddellijk zijn slaapplek en de plek waar hij zijn eerste eten zal krijgen. Dat mag hij meteen hebben want hij zal zeker hongerig zijn. Na zijn eten wijst u hem de toebedachte uitlaatplaats.

### ***Eetplaats***

Wat de eetplaats betreft, kiest u een ruimte met een makkelijk te reinigen bodem, waar de hond rustig zijn maal kan gebruiken. Als uw pup onrustig en niet vlot eet, kan dat ook zijn omdat de plek hem niet bevalt. Probeer u het dan ergens anders, bijvoorbeeld in zijn slaapruijnte. Blijft de pup echter moeilijk doen, laat hem dan vasten. Als hij honger krijgt, zal hij zeker overal willen eten!

### ***Slaapplek***

De pup heeft een goede vacht die hem warm houdt, kiest dus een niet te warme, tochtvrije, rustige hoek als slaapplek. Pups slapen veel, en onderbreken die slaap enkel om te eten en te spelen. Als uw gezin te druk is, kan het hondje zich niet rustig terugtrekken en blijft hij constant wakker. Hij kan dan tot een nerveuze hond opgroeien. De slaapplek van de pup moet dus een plek zijn waar hij ongestoord kan liggen. Leer kinderen dat ze de hond hier met rust moeten laten.

Als u een bench heeft, leer de pup dan dat dit een veilige ruimte is. Leg er een oude deken, of een hondenkussen in. Zet de pup er steeds met wat lekkers in, en doe na verloop van tijd het deurtje kortstondig dicht. Wellicht zal uw pup gaan piepen, maar open het deurtje pas op het moment dat uw pup even niet piept, anders wordt hij beloond voor het piepen. Steeds als uw pup wil gaan slapen, legt u hem in de bench.

### ***De eerste nachten***

De eerste nachten kunnen een traumatische ervaring zijn voor uw pup, want hij kan voor het eerst niet lekker tegen zijn nestgenoten aan liggen. Om deze nachten wat aangenamer te maken, is het aan te raden dicht bij uw pup gaan slapen. Door uw directe aanwezigheid voelt de pup zich niet helemaal verlaten. Het klinkt wellicht raar, maar het is voor de pup erg goed om zo te wennen aan zijn nieuwe omgeving. U kunt de hond de eerste paar nachten naast uw bed laten slapen in zijn bench of een grote doos, en vervolgens de bench of doos steeds verder van uw slaapkamer richting zijn definitieve slaapplek gaan verplaatsen. Ook kunt u er voor kiezen om de hond al op zijn definitieve plek te laten slapen, en daar zelf de eerste nachten op een matras in de buurt te liggen.

Een ander voordeel van dicht bij de pup slapen is dat u snel hoort wanneer hij onrustig wordt en naar de uitlaatplaats gedragen moet worden. Dit zal de eerste paar nachten wellicht erg vroeg in de ochtend zijn, maar als u adequaat reageert, helpt dit zeer bij de zindelijkheidstraining.

Heeft u een buitenkennel met nachthok gemaakt voor uw hond, dan is het toch aan te raden bovengenoemde procedure toe te passen en de pup pas na 1 week in het buitenkennel te laten slapen.





## HOOFDSTUK 2 VOEDING

### **Introductie**

De kennis omtrent de voeding van de hond is volop in ontwikkeling. Door de succesvolle introductie van industrieel bereid voer voor honden zijn de nodige financiële middelen vrijgekomen voor experimentele studies en wetenschappelijk onderzoek naar de relatie van voeding en de specifieke behoeften van de hond gedurende de verschillende levensfasen. De informatie die hieruit voortgekomen is, heeft onze kennis en inzichten omtrent de voedingsbehoefte van de hond aanzienlijk verruimd.

Belangrijk voor alle specialisten op het gebied van hondenvoeding zijn de richtlijnen die regelmatig door de NRC (National Research Council) worden uitgegeven met betrekking tot de voedingsbehoefte van de hond. Petfood fabrikanten hanteren bijzonder hoge kwaliteitsnormen. De NRC richtlijnen worden weliswaar als leidraad gehanteerd, maar met behulp van uitgebreide testen in de onderzoekscentra en in de proefkennels fabriceren de voedingsdeskundigen voeding die precies past bij de biologische leeftijd en de mate van activiteit die bij deze leeftijd hoort.

### **'Volledige' hondenvoeding**

Er zijn diverse mogelijkheden om de hond te voeren, namelijk middels:

- 1) Zelf bereide hondenvoeding: het zelf samenstellen van een "complete" voeding vereist de nodige kennis op het gebied van de voedingsleer. Een overmaat of tekort van bepaalde voedingsstoffen kan desastreuze gevolgen hebben voor de hond.
- 2) Kant- en- klaar gekochte voeding: mits goed van samenstelling en op de juiste wijze bereid bevatten deze voeders alles wat de hond nodig heeft. Toevoegingen zijn overbodig, sterker nog, zij kunnen de balans verstoren. Bij de kant- en- klare hondenvoeders kunnen we onderscheid maken tussen droge en natte voeders. Natte voeders worden over het algemeen als meer smakelijk ervaren.
- 3) Een combinatie van beide: mits in de juiste verhouding verstrekt, kunnen de op deze wijze samengestelde voedingen tot goede resultaten leiden.

### **Samenstelling**

Een "volledige" voeding bevat de volgende voedingscomponenten in de juiste verhoudingen en hoeveelheden: eiwitten, koolhydraten, vetten, vitaminen, mineralen, sporenelementen, voedingsvezels en water.

### **Varkensvlees**

Wees zeer voorzichtig met varkensvlees! Zelfs als het vlees 4 uur gekookt is, kan het nog steeds een bacterie bevatten, die de ziekte van Aujeszky kan veroorzaken. Deze ziekte is voor honden dodelijk. Vanwege dezelfde bacterie kan men ook beter de hond verre te houden van ventilatieroosters van varkensstallen.

### **Goed droogvoer**

Wij raden aan om een goed merk droogvoer te voeren, bijvoorbeeld Royal Canine. Op de verpakkingen staat de juiste hoeveelheid voer per dag per leeftijdscategorie. Ga bij Boxers en Hovawart uit van een volwassen gewicht voor teven van 30-35 kg en voor reuen van 35-40 kg.

### **'Vers' vlees**

Voor een goede darmwerking en een juiste balans van de darmflora, is het goed om de hond 1 keer per week vlees te geven. Dit kan in de vorm van Rodi hamburgers (diepvriesvak van de supermarkt), of een Rodi worst, vermengd met een paar bruine boterhammen. Ook een blikje of bakje kant-en-klaar vers voer voldoet.

### **Frequentie van voeren**

Veelal is de pup als hij bij u in huis komt, gewend om 3 keer per dag voer te krijgen. Omdat de maag van een puppy nog erg klein is, kunt u het beste nog zo lang mogelijk 3 keer per dag voeren. Na ongeveer een maand bij u in huis, kunt u overwegen over te gaan op 2 keer per dag.

**Weigeren van voer**

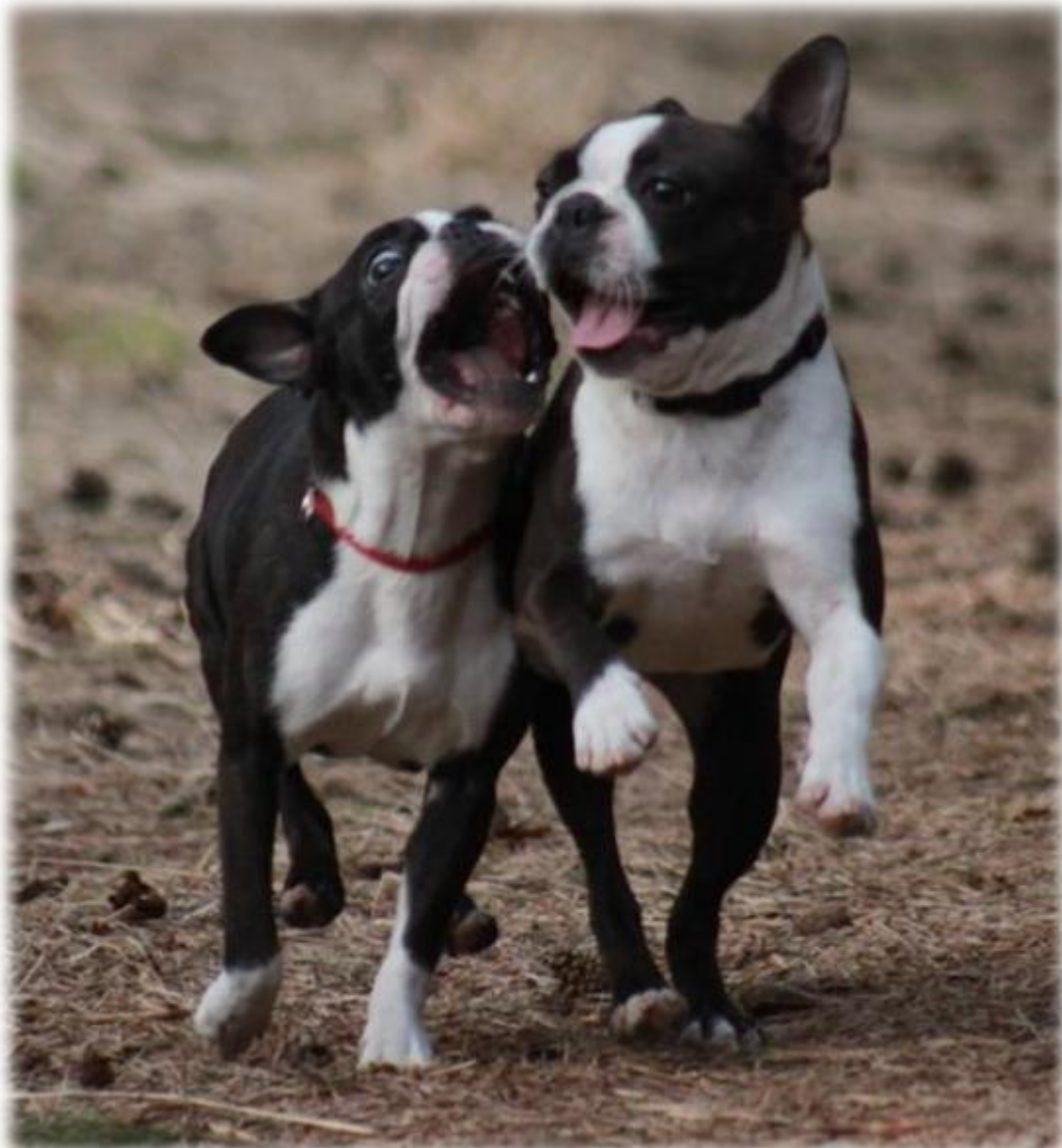
Het is vrij normaal dat de pup een deel van zijn voer niet opeet. Zolang hij maar 2/3 van zijn bak leeg eet hoeft u zich geen zorgen te maken. Eet hij te weinig, neem dan contact op met de fokker, of de dierenarts. Houdt er ook rekening mee dat de pup tijdens het wisselen, rond de 5<sup>e</sup> maand, moeite zal hebben met de harde brokken. U kunt dan de brokken laten weken in water.

**Water**

Water vormt het belangrijkste onderdeel van alle lichaamscellen en dient tevens als belangrijkste transportmedium van voedingsstoffen, hormonen, eiwitten en afvalstoffen. Er moet altijd een bak vers water klaar staan. Als uw pup echter nog niet zindelijk is, kunt u beter de waterbak halverwege de avond weghalen om te voorkomen dat er 's nachts een 'ongelukje' gebeurt.

**Maagtorsie**

Bij de Boxer en de Hovawart kunnen maagtorsies, ook wel maagdraaiing of maagkanteling genoemd, voorkomen. Belangrijk om dit te voorkomen is dat de hond tot een uur na het eten van zijn voer met rust wordt gelaten. Dus geen wandelingen of ruwe spelletjes. Zie verder het hoofdstuk 'Gezondheid'.



## HOOFDSTUK 3 OPVOEDING

### ***Ontwikkeling en levensfasen***

De eerste fasen heeft de hond bij zijn moeder en fokkers meegemaakt.

### ***Neonatale fase***

De 1ste en 2de week na de geboorte is de pup blind en doof en kan alleen drinken, slapen en piepen en heel goed ruiken.

### ***Overgangsfase***

De 3de week na de geboorte gaan ogen en oren open, de pup gaat lopen en het nest verkennen, hij gaat "mondstoten" bij de moeder, waardoor deze eten opbraakt. In de natuur zullen de pups rond de 18e dag het nest proberen te verlaten. Een andere volwassen hond zal zich nu op de pups "storten", de pups laten zich gillend op de rug vallen en proberen zo snel mogelijk naar het nest terug te gaan. De pups hebben nu geleerd:

- absolute gehoorzaamheid aan alles wat in rang hoger is;
- onderwerping aan een in rang hogere roedelgenoot;
- dat het nest veilig is.

### ***Inprentingsfase***

De 4e tot en met 7e week: de pup is volledig ontwikkeld. In deze korte periode moet de pup zoveel mogelijk (positieve) contacten hebben met mensen, dieren en dingen. Groeit de pup geïsoleerd op (bv. in een schuur op een afgelegen boerderij), dan groeit hij op tot een contactarme hond, die altijd, voor de rest van zijn leven, bang zou kunnen blijven voor mensen, dieren, en andere voor de hond niet herkenbare zaken. Dit gedrag is nooit meer helemaal te corrigeren. Deze contactarme honden zullen uit angst snel bijten en worden vaak angstbijters.





### **Socialiseringsfase**

De 8e tot en met 12e week: de pup gaat mee naar zijn nieuwe thuis. De indrukken die hij in deze periode opdoet zijn heel belangrijk voor zijn verdere leven. Zorg dat het positieve ervaringen voor de pup worden! Wen de pup in deze periode geleidelijk aan bv. auto's, bussen, trams, treinen, winkelcentra, maar ook aan andere dieren zoals kippen, konijnen, katten, schapen, paarden etc. Neem hem ook eens mee naar een kinderboerderij of hertenkamp, maar zorg dat hij andere dieren niet gaat opjagen. Ook een schoolplein met spelende kinderen is een goede ervaring. Laat de kinderen het hondje wel aaien maar niet oppakken. Mocht hij schrikken, praat dan rustig en zelfverzekerd met de pup. Uw uitstraling en lichaamsbeheersing zijn op zo'n moment van zeer groot belang. Spreek hem, als hij schrikt, nooit troostend toe, want dan beloont u juist het schrikgedrag en zal de pup de volgende keer nog harder schrikken om beloond te worden! Wees consequent in uw opvoeding (wat eens mag, mag altijd; wat niet mag, mag nooit). Beloon en straf de pup op het juiste moment (dus niet te vroeg en niet te laat). Beter niet straffen, dan te laat!

Ook socialiseren met andere honden, die u vertrouwt met puppies, is aan te raden. Wees op uw hoede met volwassen teven, deze kunnen nog wel eens agressief gedrag naar pups vertonen. Realiseert u zich wel dat de pup in het begin nog niet alle inentingingen heeft gehad. Echter, dit kleine risico weegt niet op tegen een pup die niet heeft geleerd om normaal sociaal gedrag naar andere honden te tonen.



### **Rangorde fase**

De 4e en 5e maand: deze fase is vooral van belang bij de in het wild levende hondachtigen. Broers en zussen uit hetzelfde nest bepalen nu onderling hun rangorde. Deze fase gaat over in de:

### **Roedelorde fase**

waar de jonge honden geplaatst worden binnen de gehele roedel. Zij mogen nu meedoen aan de jacht en zijn volwaardige roedelgenoten. Alles wordt samen gedaan, want samen ben je sterk.

### **Puberteit**

Met ca. 7 maanden zal de hond zich gaan verzetten tegen de baas, hij is ongehoorzaam. Bij Boxers en Hovawarts kan dit gedrag ook iets later beginnen. Ze zijn Oost-Indisch doof en dagen de baas uit. De hond probeert duidelijk zelf de baas te worden. Blijf consequent!!! Als de hond een oefening niet wil doen, dan helpt u hem daarbij en beloont u hem als hij het goed doet. Word nooit boos, uw hond moet dit proberen, hij kan niet anders! Met vriendelijk en consequent handelen, helpt u de hond door deze voor hem moeilijke periode heen en zal hij u aan het eind van deze periode nog steeds als zijn alfa beschouwen.

Uit bovenstaande blijkt dat de socialiseringsfase een uitermate belangrijke periode voor u en uw pupje zijn. Geef hem zo veel mogelijk positieve ervaringen, uiteraard zonder hem te 'overvoeren'. Negatieve ervaringen die de pup in zijn eerste 14-16 weken van zijn leven opdoet, is er later erg moeilijk uit te trainen.

### **Zindelijk maken**

U dient reeds voor de komst van uw pup een uitlaatplekje te kiezen. De tuin is op het eerst gezicht natuurlijk gemakkelijk, maar hoopjes en plasjes verfraaien uw grasperkje zeker niet; bovendien is het schoonhouden ervan een moeilijk en omslachtig werkje. Daarom is het beter en makkelijker om de hond mee naar buiten te nemen. Zorg er evenwel voor dat u altijd een schepje of een zakje meeneemt om een hoopje uit het zicht te verwijderen (zo verhindert u tevens dat uw burenhondenhaters worden!). In vele gemeenten is dit trouwens een politie-verordening. Laat de pup vanaf de eerste dag aan zijn uitlaatplek wennen, zodat hij niet uit gemakzucht telkens weer uw tuin gebruikt. Als hij hieraan went, zal hij alles ophouden tijdens de wandeling om het in uw tuin te kunnen doen!! U kunt ook in uw tuin een uitlaatplek maken, door een bak met zo'n 20 cm schelpenzand te maken. Het kalk in het zand voorkomt urinegeurtjes.

Hoe snel uw pup zindelijk wordt, ligt aan u: zorg dat u de pup op de juiste tijdstippen (als hij wakker wordt, na het eten, na het spelen, en als hij zoekend heen en weer loopt) uitlaat, zodat hij nooit in huis hoeft te doen. Til de pup op en draag hem naar de uitlaatplaats. Als u steeds bepaalde woorden zegt, als de pup zijn behoefte doet, bv 'plasje doen', of 'schone hond', dan zal de hond zeer snel leren op commando zich te ontlasten.

Heeft het pupje braaf buiten gedaan, beloon hem dan met lieve woordjes en een hondensnoepje of een stukje kaas. Indien de hond toch in huis deed én u hem op heterdaad betrapt, zegt u op barse toon "foei!" U brengt de pup opnieuw naar de uitlaatplaats. Duw hem nooit in zijn ongelukje, en straf nooit als u hem niet op heterdaad betrapt hebt (de hersentjes verbinden de straf nog niet met een veel eerder gebeurd feit). Straf ook niet te hard, u moet hem enkel op zijn fouten wijzen, niet zijn vertrouwen in u vernielen! Een plasje verwijdert men reuk- en vlekkeloos door het met een keukenrolletje op te deppen en na te spoelen met azijnwater. De hond in een ruimte opsluiten waar hij in zijn eigen plas of uitwerpselen zit, geeft hem het idee dat dit normaal is. De hond zal NOOIT meer zindelijk worden, hij reageert in zijn ogen immers geheel normaal.

### **De hond in de auto**

Wanneer we weggaan, nemen we bijna altijd de auto. Het is dus belangrijk dat de pup al gauw went aan autorijden. Til de pup steeds in de auto, hij mag nog niet springen en de wagen ook niet verlaten zonder toestemming. De pup heeft vanaf het begin van zijn "autocarrière" zijn eigen plaats in het voertuig. Dit is ofwel in de kofferruimte als u een stationcar hebt (dan moet u deze tevens afsluiten met een hondenhek of -net, zodat de hond niet over de zitting kan springen), ofwel op een vaste plaats op de achterbank, waar u een deken of kranten neerlegt. Als u de hond op de achterbank

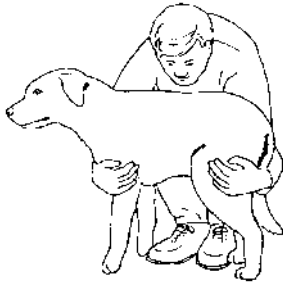
vervoert, moet hij wel 'in de gordel' zitten; u kan de hond vastmaken met een speciaal hondentuigje of met zijn gewone riem om vallen te vermijden, maar niet te strak zodat hij zich niet ophangt. Indien uw hond zich tijdens het rijden los in de auto bevindt, bent u meestal niet verzekerd in geval van een ongeluk! (Check politie/verzekering). Uiteraard vervoert u uw hond nooit in een afgesloten kofferbak!!

De eerste autorit die u met uw hond maakt is waarschijnlijk als u de pup ophaalt bij de fokker. Laat dit echter niet de enige zijn! Wen uw pup aan autorijden door de ritten steeds iets langer te maken, rij voorzichtig en neem de bochten niet te scherp. Het investeren van uw tijd, energie en wat brandstof krijgt u later dubbel en dwars terug, want wat is er heerlijker dan een hond die rustig en braaf in de auto zit? Sluit de autorit steeds af met iets leuks, zoals een snoepje of een wandeling, de hond zal aldus de wagen verbinden met positieve dingen en graag meegaan.

Is uw hond telkens weer ziek (braken, kwijlen, enz.), dan kunt u een geleidingsstrip (dit is een metalen strip die de statische elektriciteit naar de grond afvoert) laten aanbrengen. Voor langere ritten bestaat de mogelijkheid om reistabletten bij de dierenarts kopen. Nooit mag u de wagen in de blakende zon parkeren: de hond heeft een ander warmtereguleringssysteem, waardoor hij veel gevoeliger is voor hitte. Laat ook steeds uw ramen open wanneer uw hond moet achterblijven. Plaats eventueel ruitklemmen die een ruime luchttoevoer garanderen, zonder dat de hond uit de auto kan of vreemden erin kunnen.



### **Optillen**



Het kan soms nodig zijn dat u uw hond optilt. Denk maar eens aan eventuele dierenartsbezoeken. Hier zal de hond op de onderzoektafel gezet moeten worden. Til de hond altijd zachtjes en met gevoel op zodat hij geen pijn heeft. Hoe tilt u de hond? Ga met de rechterarm onder de borst van de hond door, net achter de voorpoten. Uw linkerarm gaat onder het achterste van de hond door waardoor u de hond bijna in zitpositie kunt dragen.



Til de hond nooit op door een hand onder de buik te leggen. Zet de hond neer op de plaats waar u hem wil en streel hem rustig. Geef hem uw vertrouwen en gebruik ook bij deze oefening geduld! Tracht bij iedere oefening en iedere straf te handelen zoals dat acceptabel is voor een hond. Wees nooit te brutaal en straf nooit ten onrechte, dit verstoort de band tussen u en de hond. En deze band is van enorm belang voor de verstandhouding tussen u en uw hond. Bij twijfel altijd uw rasvereniging of vereniging waarbij u traint raadplegen!

**Het correct optillen van de hond**

### **Vachtverzorging**

Tot de opvoeding van de pup behoren ook het regelmatig borstelen, kammen, tanden bekijken, poten en tenen afdrogen, en nagels knippen. Het is ook belangrijk dat de kinderen van het gezin dit regelmatig met de hond doen.

### **Spelen**

U, als alfa, bepaalt wanneer er gespeeld wordt en u bent ook degene die het spel beëindigt. Als uw pup enthousiast met een speeltje in zijn bek aan komt lopen om u over te halen te spelen, dan moet u niet met dat speeltje verder spelen, want dan heeft de pup zijn zin. U kunt wel op dat moment een ander speeltje pakken. Wees voorzichtig met trek- en buitspelletjes. De pup moet niet leren dat hij zo'n spelletje altijd van u kan winnen. Laat vooral kinderen dit spel niet met de pup, of met welke andere hond ook spelen! Beter is het om een voorwerp een klein eindje weg te gooien en de pup enthousiast aan te moedigen dit weer naar u terug te brengen. Het los laten kunt u leren door het speeltje te ruilen voor een brokje.

### **Lichaamsbeweging**

Een tekort aan beweging maakt het karakter van uw hond kapot. Uw hond enkel in de tuin uitlaten is, zeker als hij alleen is, onvoldoende. De hond moet loslopen omdat zijn manier van lopen totaal anders is dan de onze: zijn normale gang is de draf, sneller of trager lopen maakt hem vlugger moe. Stokken apporteren, verstoppertje spelen met de baas en dollen met andere honden zijn een vast recept voor een geslaagde, ontspannende wandeling.

### **De pup**

De pup mag nog niet te veel lopen, hij heeft genoeg aan eten, spelen en heel veel slapen. Te lange wandelingen vermoeien het hondje overmatig en schaden de ontwikkeling van spieren, pezen en



botten. Liever 10 keer enkele minuten dan 2 keer 10 minuten. Totdat de hond volledig is uitgegroeid mag hij geen trappen lopen of overmatig springen.

#### ***Vanaf 4 maanden***

Vanaf dit moment kunt u de tochtjes wat langer maken, ga zover als de pup vrolijk volgt. Pas echter wel op want de pup zal soms overmoedig zijn en oververmoeidheid kan de hond erg schaden.

#### ***Vanaf 9 maanden***

Nu kunt u de uitstappen opdrijven naar 45 minuten zonder dat de hond er enige schade van ondervindt. Uw hond begint steeds beter te gehoorzamen.

#### ***Vanaf 1 jaar***

U kunt op stap gaan zonder de hond echt te vermoeien, zijn conditie wordt steeds beter. Zorg er wel voor dat de conditie langzaam en correct wordt opgebouwd. Als de hond nu trappen loopt of veel springt, kan dit nog steeds schadelijk zijn voor de ontwikkeling van botten, gewrichten en pezen. Raadpleeg daarom altijd uw rasvereniging voor exacte adviezen.

#### ***Vanaf 2 - 3 jaar***

Op deze leeftijd mag u beginnen met de fietstraining. Verder nog steeds "met mate" trappen lopen en dit geldt ook voor springen. Uiteraard moeten we niet overdrijven maar voorzichtigheid kan nooit kwaad en schaad de hond niet! Ook hier geldt bij twijfel altijd de dierenarts of rasvereniging om advies vragen!



### **Basiscommando's**

De basisoefeningen zoals zit, af, staan, wachten en kom hier worden helaas zeer vaak maar half geleerd. In het kort trachten we enkele oefeningen uit te leggen en hopen dat u inziet dat deze oefeningen van enorm belang zijn. Uiteraard is het niet onverstandig om de oefeningen onder goede begeleiding te leren. Er zijn talloze goede kynologenverenigingen en soms ook rasverenigingen, waar men onder de kundige leiding van gediplomeerde instructeurs lessen kan volgen. Let wel dat U altijd probeert een lesstijl te volgen die bij de hond past. Zet hem zo weinig mogelijk onder druk, probeer op een leuke maar toch zeker ook consequente manier te werken. De ervaring is dat Boxers niet zulke belastbare honden zijn. Men kan ze erg snel "kapot maken". Juist trainen in spel geeft beiden - baas en hond - vaak voldoening. Hovawarts zijn wat eenkennig maar moeten wel een heel duidelijke opvoeding hebben.

### **Beloning en straf**

Wij mensen hebben de mogelijkheid om na te denken over ons gedrag. We weten wat goed is en wat fout, en we kunnen een eventuele berisping bij een foutieve handeling inschatten. Een hond leert in zijn leven ook wat goed en wat slecht is, zijn straf is onderwerping naar de alfa toe. Honden kunnen alleen een vorm van direct straffen "begrijpen"; komt de straf te laat, dan kan de hond niet de connectie leggen tussen straf en foutieve handeling. Bedenk dat een hond geen schuldgevoel kent; als hij volgens menselijke maatstaven erg schuldig kijkt, probeert hij alleen maar zo onderdanig mogelijk te zijn om uw boosheid te temperen.

Straf met de stem of legt u de hond bij herhaaldelijk foutief gedrag eens op de rug. Sla uw hond echter nooit, dit geeft alleen wantrouwen. Verder kan het naar handschuw gedrag gaan leiden. Een verstoorde en/of gebroken relatie is zelden weer goed te krijgen. Denk dus als mens soms een beetje honds. En probeer nooit van uw hond een mens te maken!

Nog enkele aandachtspunten:

- Straf nooit een hond die in zijn mand, kennel of plaats ligt, dit moet namelijk een veilige plaats zijn waar de hond zich thuis en vrij voelt.
- Stuur dus nooit een hond voor straf naar zijn plaats.
- Straf nooit een hond als deze zich onderworpen heeft aan u, d.w.z. op zijn rug ligt. De hond zal uw gedrag dan namelijk niet begrijpen en zal u niet meer vertrouwen.

Als beloning is het gebruik van Frolic-brokjes erg handig. Door het brokje tussen de vinger te houden en te knijpen, valt het in 4 kleine stukjes, die precies groot genoeg zijn om als beloningsbrokje te dienen. Het gebruik van voer als beloning wordt, als de oefening naar wens is aangeleerd, steeds verder teruggebracht.

### **Zit**

Eén van de eerste oefeningen die we de hond snel en goed kunnen bijbrengen is de zitoefening. Er zijn meerdere manieren op een puppie deze oefening te leren. Een ervan is de volgende. We gaan rechts naast de aangelijnde hond staan. De rechterhand houdt de lijn vast, welke kort gehouden wordt. De linkerhand streelt de hond van hals naar staart. We geven een duidelijk maar niet te hard commando "zit". Gelijkzeitig gaat de rechterhand omhoog en drukt de linkerhand achter op het bekken van de hond. We drukken niet al te hard, maar stoppen de druk pas als de hond zit. De rechterhand gaat weer naar beneden en we strelen de hond zeer rustig. Met de stem kunnen we de commando's herhalen. Blijf rustig en reageer niet te opgewonden. Hierdoor kan de hond namelijk nerveus of opgewonden raken en bijvoorbeeld gaan opspringen. Als de hond niet meer hoeft te zitten, wordt altijd het commando "**vrij**" gegeven.

Een andere manier die ook goed werkt bij jonge puppies is een brokje vlak voor de neus van de hond houden en het vervolgens over zijn kop naar achteren te bewegen. De pup zal het brokje willen volgen, en gaat vanzelf zitten. Op dat moment geeft u het commando "zit" en de hond krijgt zijn beloning.

### **Af**

De afoefening is een oefening waarbij de hond bij het commando "af" onmiddellijk moet gaan liggen. Na een goede training moet de hond blijven liggen tot hij het commando "vrij" krijgt. Ook hier zijn weer talloze manieren om de hond te leren het bevel uit te voeren. Wederom geldt hier, net als bij de andere oefeningen overigens, dat u consequent moet werken. Bouw de moeilijkheidsgraad langzaam

op. Geef het commando "zit" en help de hond deze oefening correct uit te voeren (zie zitoefening). Als de hond zit, streelt u hem rustig terwijl u aan de rechterzijde van de hond staat. U gaat zelf met de linkerknie op de grond en brengt gelijktijdig uw linkerelleboog naar de rug van de hond. De linkerhand neemt de linkerpoot en de rechterhand de rechterpoot. U geeft het commando "af" en neemt gelijktijdig de voorpoten onder de hond uit en oefent met de linkerarm een lichte druk op de rug van de hond uit. Ligt de hond, streel hem dan rustig van hals naar staart. Dit strelen dient men met veel gevoel te doen. Niet te hard en niet te wild, om de hond rustig te maken en/of te houden! Naarmate de oefening beter beheerst wordt, kunt u gaan staan. Als de hond blijft liggen tot hij het commando "vrij" krijgt, kan men ook leren dat de hond pas op commando overeind mag komen, bij voorbeeld door het geven van het commando "zit". Men kan de hond gelijk met het commando "zit" een lijncorrectie naar boven geven.

### ***Hier of kom voor***

Een zeer belangrijke oefening voor de hond is komen op bevel. Deze oefening kan men spelenderwijs aanleren. Telkens als u aan het wandelen bent met de pup, kunt u verstopperij met de hond spelen. De pup is aan het spelen en u verstopt zich. Hierna roept u de hond en als deze komt, geeft u hem met een vriendelijke stem allerlei complimenten en speel met hem of geef hem een brokje. Later kunt u de oefening perfectioneren door de hond bijvoorbeeld na de zit- of afoefening voor te roepen. Werk ook hier zoveel als mogelijk met stem en voer. Met voer kunt u de hond ideaal begeleiden naar de plek waar hij moet zitten. Ook deze oefening kan men dagelijks enkele keren oefenen. Na iedere oefening dient men met de hond te spelen. Zeer belangrijk is het dat de hond beloond wordt als hij komt, dus ook als het een "half uur" heeft geduurd alvorens hij kwam. Als de hond niet komt, kunt u zich ook klein maken door op uw hurken te zitten en de hond aan te moedigen. Oefen altijd op een afgesloten terrein tot uw hond foutloos voorkomt. Heeft u de pech dat uw hond niet komt, oefen dan eerst een lange periode met een lange lijn. Heeft u zo'n intelligente hond dat hij aan de lijn wel komt, maar zonder de lijn heerlijk om u heen gaat dansen, neem dan de slipketting of een sleutelbos, die u tegen het achterwerk van de hond kunt werpen. De hond zal schrikken en wat onzeker worden; roep de hond in deze fase, en hij zal wel komen! Uiteraard is de hond ook dan weer zéér braaf. Hij krijgt wederom zijn spel of voer als beloning, nadat hij is aangelijnd.

### ***Volg***

De pup moet van beginsaf aan leren aan de lijn te lopen. Veelal heeft de fokker de eerste stapjes al geoefend. Ook voor het volgen geldt dat er vele mogelijkheden zijn om de oefeningen aan te leren. Hier volgt er één: u heeft de pup links van u; neem de lijn in de rechterhand. Zo houdt u de linkerhand vrij, in deze hand kunt u een speeltje vasthouden waarmee u de aandacht van de hond trekt. Reageert de hond niet op een speeltje, dan kunt u een klein stukje voer in uw hand houden (tussen duim en wijsvinger). Zodra u de aandacht van de hond heeft, geeft u vrolijk het commando "volg". De hond zal in zijn enthousiasme achter het speeltje of brokje lopen. Na enkele passen geeft u vrolijk het commando "vrij". Direct na dit commando gaat u spelen met de hond of geeft u hem zijn brokje. Langzaam gaat u de afstand van het volgen vergroten. Vergeet echter nooit na iedere volgoefening de hond te belonen! In de aanvangsfase zult u erg gebogen moeten lopen om de aandacht te houden, ga steeds rechter lopen. De beloning, zijn speeltje of het brokje, gaat u ook steeds hoger vasthouden. Beweeg het regelmatig richting uw gezicht zodat de hond automatisch naar boven gaat kijken. Blijf ook met vriendelijke commando's werken. Uw hond zal het leuk vinden om met u te werken. Nadat de hond in rechte lijnen netjes blijft volgen, kunt u wendingen (rechts en links) gaan invoeren. Als deze oefeningen perfect gaan, dan pas gaat u van start met de vrijvolgoefeningen. Begin wederom als bij het





lijnvolgen. Let goed op dat u niet te hard van stapel loopt en te snel vooruit wil gaan. Overmoedig worden werkt echt averechts. Geduld, geduld en nog eens geduld is de beste factor die u gebruiken kunt! Verlies uw geduld en zelfbeheersing NOOIT !

### **Sta**

De sta-oefening is een pittige oefening. De hond dient naast de baas te zitten. Deze geeft het commando "sta" en loopt vervolgens een paar stapjes naar voren. Doordat de lijn kort is, zal de hond moeten opstaan. Zodra de hond staat, wordt hij gestreeld en rustig toegesproken. Dit zal de hond geleidelijk aan vertrouwen geven en de oefening zal met plezier worden uitgevoerd! Indien men meerdere keren achter elkaar oefent, zal de oefening steeds beter gaan verlopen.

Men kan de oefening ook aanleren door naast de zittende hond te hurken, en het commando "sta" te geven, terwijl men de hond zachtjes onder zijn buik kriebelt.

### **Wachten**

Een goed opgevoede hond moet alleen kunnen blijven! U dient als baasje van het allereerste begin af aan hierop te trainen. Na afloop van de wacht-oefening dient u de hond iets leuks te bieden. Voor u gaat wandelen in het bos kunt u de hond even ergens aanbinden en laten wachten. Na de oefening dus het bos in en spelen. Ga nooit naar de hond als hij u roept (blaft of jankt): hij heeft dan in principe bepaald dat u moet komen. En dat kan niet echt de bedoeling zijn!

## **Afleren van ongewenst gedrag**

### **Opspringen**

Hondeneigenaars hebben wel eens problemen met mensen die het niet pikken dat het "lieverdje" met zijn vieze poten tegen hen is opgesprongen. Dit enthousiast hondengedrag kan best voorkomen worden door de hond van begin af aan te leren dat opspringen niet hoort. Zodra de hond probeert op te springen, buigt u voorover met de handen naar voren en tergelijktijd trekt u uw knie op. Met uw handen drukt u uw hond naar onderen en geeft het commando "foei". Beloon de hond onmiddellijk als deze op de grond blijft. Beloon echter niet te enthousiast, zodat hij niet opnieuw geprikkeld wordt om omhoog te springen.

### **Bedelen**

Bedelen is één van de handelingen die het snelst geleerd worden. Het kan werkelijk zéér irritant zijn. Sommige honden gaan zelfs zitten kwijlen of janken als ze niets krijgen. Zodra u gaat eten, kunt u de hond in een andere ruimte stoppen zodat uw pup niet direkt met uw eten geconfronteerd wordt. Als u de hond toch iets wil geven, kunt u hem het beste iets geven in zijn etensbak. Leer ook al het bezoek van begin af aan dat ze de hond niets mogen geven.



## HOOFDSTUK 4 GEZONDHEID

### Inentingen

Doordat de teef is ingeënt, krijgen de pups via de moedermelk voldoende afweerstoffen mee. Vanaf het moment dat de pups zes weken oud zijn, moeten ze zelf ingeënt worden. Uiteraard moet hierbij de raad van de dierenarts worden opgevolgd.

Een zeer veel gebruikt schema is het volgende:

6 weken	hondenziekte en parvovirus
9 weken	parvovirus
12 weken	grote cocktail-inenting, met daarin parvo, HCC, ziekte van Weil, para-influenza, hondenziekte en adenovirus
16 weken	parvo en Weil

Inenting tegen hondsdolheid (rabiës) is in Nederland niet verplicht, in het buitenland vaak wel. Ieder land heeft hiervoor zijn eigen bepalingen, en ook hierover moeten dus de nodige inlichtingen gevraagd worden.

Houd er rekening mee dat uw pup pas op 14-16 weken volledig ingeënt wordt en dat hij dus pas dan volledige immuniteit verkrijgt.

### Parasieten

#### Teken

Teken zijn parasieten van ongeveer 1 cm groot, meestal licht- tot donkerbruin van kleur. De larven, nymfen en vrouwtjes steken zich met hun zuigbuis vast en zuigen bloed. Als gevolg hiervan kunnen huidontstekingen, infecties of zelfs bloedarmoede optreden. De meeste soorten teken zijn niet levensgevaarlijk voor de hond.

De gevreesde "bruine hondenteek" komt van nature niet in Nederland voor, maar in zuidelijke (warmere) landen, en kan babesiose of pyroplasrose veroorzaken. Ter voorkoming van deze ziektes kan men de zogenaamde "tekenspuit" vragen, hoewel de inenting geen volledige bescherming geeft. Een gewone vlooienband geeft tegen teken geen bescherming; een vlooien- en tekenband geeft wel een protectie, maar onvoldoende. Raadpleeg uw dierenarts alvorens naar zuidse landen te vertrekken. Het vlooien- en tekenmiddel Frontline zegt 4 weken bescherming tegen teken te geven. Bent U met de hond in een risico-gebied geweest en krijgt hij plots onverklaarbare koorts, begint hij te braken, of is de urine donker gekleurd, enz., raadpleeg dan onmiddellijk (let op: binnen de 24 uur na de eerste symptomen) de dierenarts en vermeld dat besmetting door een teek tot de mogelijkheden behoort.

De beste manier om teken te verwijderen is:

- met een speciale tekentang;
- met de vingers de teek vastpakken en met een draaiende beweging verwijderen. De teek dient hierbij zo laag mogelijk beetgenomen te worden, zodat de kans dat de kop blijft steken zo klein mogelijk is. Gebruik nooit ether, of het zo vaak geadviseerde alcohol, om de teek te verdoven: de teek kan daardoor beginnen te braken en op die manier is er meer besmettingsrisico.

#### Vlooien

Er zijn diverse middelen in de handel om honden te behandelen tegen vlooien: een goede vlooienband, spray, pillen, poeder en druppels. De meeste middelen moeten in de nek worden aangebracht, andere moeten tijdens of direct na het voeren oraal worden toegediend. Ook de werkingsmechanismen verschillen. Sommige producten komen in minimale hoeveelheid in het bloed van de hond, en dus moet de vlo eerst bijten om bestreden te worden. Andere middelen gaan op de huid en in talgklieren zitten, zodat de vlo niet eerst hoeft te bijten. In geval van vlooien-allergie reageert de hond overgevoelig op het speeksel van de vlo, dus moet er voorkomen worden dat de vlo kan bijten. Bestrijding is dan zeker aan te bevelen. Experimenteer nooit maar raadpleeg uw dierenarts!

U kunt ook dagelijks een teentje of een capsule knoflook aan de hond geven, dit schijnt hem minder gevoelig voor vlooien te maken.

Als men de hond tegen vlooiën behandelt, dient men tevens zijn gehele leefomgeving grondig te reinigen met speciale spullen, te verkrijgen in dierenspeciaalzaken of bij de dierenarts. Ook eventueel aanwezige katten dienen behandeld te worden. Een voordeel van het middel **PROGRAM** is dat de pillen de bron ofwel de eitjes en de larven van de vlo aan pakken, zodat ze niet kunnen uitgroeien tot volwassen vlooiën.

Honden die besmet zijn kan men het duidelijkst herkennen aan:

- De hond begint zich te krabben
- De hond zal zich vaak bijten
- Zijn gedrag kan veranderen (onrustig)
- Men ziet vlooiën in de vacht lopen, of de uitwerpselen (kleine zwart/bruine stukjes)

### **Wormen**

Wormbesmetting is een regelmatig opduikend probleem dat zeer gemakkelijk voorkomen en/of verholpen kan worden. Wormen leven hoofdzakelijk in het maag-darmkanaal van een hond, waar ze miljoenen eitjes leggen. Indien niet ingegrepen wordt richten ze enorme schade aan. Er zijn twee groepen wormen; de eerste groep is die van de ronde wormen, en omvat de spoelwormen de haakwormen en de zweepwormen. De tweede groep is die van de platte wormen. Deze groep omvat de lintworm, die door vlooiën overgebracht wordt.

Elke hond kan besmet worden: raadpleeg daarom bij de minste verdenking uw dierenarts. Uiteraard kan u de besmettingsrisico's verminderen door de bronnen uit te schakelen. Een goede hygiëne, een zuivere vacht, een vlooiën- of luizenband en een gezonde voeding zijn onontbeerlijk. Een wormbesmetting kan overgedragen worden op mensen. Kinderen kunnen doordat ze vaak direct met de honden betrokken zijn een eventuele besmetting oplopen.

Er bestaan diverse ontwormingsmiddelen die bijna alle makkelijk, efficiënt en zonder bijverschijnselen zijn. De pup heeft bij de fokker al diverse malen een ontwormingsmiddel gekregen. Bij 8 en 12 weken en vervolgens iedere 2 maanden tot hij een half jaar oud is, zal de pup ontwormd moeten worden. Vervolgens is een behandeling om het half jaar voldoende.

### **Gebits- en tandvleesverzorging**

Een slecht verzorgd gebit kan leiden tot tandverlies. Daarom is ook bij het hondengebit zorgvuldige verzorging noodzakelijk. Controleer regelmatig of alle tanden in orde zijn. Zeker in de wisselperiode kunnen sommige tanden dubbel zitten en er ontstekingen optreden. Wees alert en ga naar de dierenarts als u iets niet vertrouwt!

Tandplak is een kleurloze laag die bestaat uit: bacteriën, suikers, mineralen, eiwitten, witte bloedcellen en water. Men kan tandplak niet geheel voorkomen, maar wel zo goed mogelijk bestrijden. Het kan leiden tot een slechte adem, pijn en infectie. Uiteindelijk kan er zelfs tandverlies optreden. Droging van tandplak geeft tandsteen.

De dagelijkse verzorging thuis bestaat uit twee hoofdfactoren, namelijk:

- goed droogvoer geven; dit is altijd beter voor de tanden dan natvoer ofwel diner
- de tanden goed reinigen

Goed tanden reinigen doe je best met een speciale tandenborstel en eventueel hondentandpasta. Gebruik nooit een tandpasta of tandenborstel die voor mensen bedoeld zijn. Natuurlijk dient u het poetsen van de tanden rustig te oefenen. Dit wennen kan weken duren. Geef de moed niet op, maar blijf oefenen. Echter, een goed bot of de zogenaamde buffelhuiden werken ook zeer goed en bieden de hond meer "plezier".

### **Vachtverzorging**

De conditie van de vacht hangt af van enkele belangrijke factoren:

- a) goed voer
- b) goede gezondheid
- c) goede verzorging.

### **Borstelen**

Al in het nest went men de pups aan borstels en kammen. De eigenaar dient dit verder te oefenen en één keer in de week grondig te borstelen en/of te kammen met goed materiaal. Iedere hond heeft twee ruiperiodes per jaar. In deze periodes verliest de hond dood en afgestorven haar, en dient men wat vaker te borstelen, met goed aangepaste kam en borstel. Slecht materiaal kan vachtbeschadiging tot gevolg hebben omdat hiermee gezond haar en onderwol uitgetrokken of niet geborsteld kan worden.

### **Wassen**



De hond wassen dient men zoveel mogelijk te beperken. Door te wassen verwijdert men talg ofwel huidvet. Talg ligt als een filmlaag over de huid en vacht, en zorgt ervoor dat de vacht waterafstotend is en glanst. Veel wassen maakt het haar poreus en wollig, waardoor er gemakkelijker klitten kunnen ontstaan. Moet men de hond wegens omstandigheden toch wassen, dan dient men altijd een speciale hondenshampoo te gebruiken.

Bij het wassen van de hond moet men allereerst in beide oren een prop vette watten stoppen. Vervolgens de hond nat maken met handwarm (lauw) water. Dan

inzepen, inmasseren en zeer goed uitspoelen. Verwijder de watten uit de oren en droog de hond meteen af. Leg onmiddellijk een handdoek over de hond, zodat de wasruimte er niet hopeloos uit komt te zien doordat de hond zich uitschudt.

Veel honden vinden het niet leuk als men ze tussen hun tenen afdroogt. Door het al met uw jonge pup te oefenen, zult u natte of modderige voetsporen binnenshuis na een wasbeurt of een regenbui veelal kunnen voorkomen.

### **Oren reinigen**

De oorschelp zelf kan men gemakkelijk met een tissue schoonhouden. Wen hier uw pup al snel aan. Gebruik nooit een wattenstaafje voor de gehoorgang, maar uitsluitend de hiervoor bestemde spullen! Als de oren van de hond vies ruiken, en hij veel met de oren schudt, is het tijd om even naar de dierenarts te gaan. Regelmatig schoonhouden is van het grootste belang, want ooraandoeningen zijn vaak pijnlijk en genezen zeer slecht.

### **Nagels**

Als uw hond op een stenen vloer loopt en u hoort tikken, dan zijn zijn nagels te lang. Leer hoe u de nagels moet knippen. Knip ze niet te kort, om te voorkomen dat u een bloedvat en/of een zenuw raakt. Zo'n bloeding is zeer moeilijk te stelpen, en er bestaat een kans op infectie.



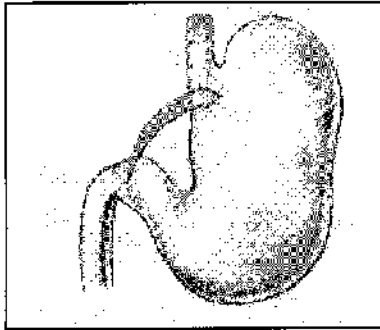
## Maagtorsie

Honden met een vertraagde maaglediging, die meestal maar één keer per dag te eten krijgen, zijn gevoeliger voor maagtorsies. Ook inspanning binnen een uur na het eten kan maagtorsie veroorzaken. Eveneens kan voeding die veel gasvorming veroorzaakt een bijdrage leveren tot een maagtorsie. Deze overmatige gasvorming kan een dilatatie (uitrekking of verwijding van de maag) in de hand werken. Het gevolg hiervan is dat de maag draait. Door deze draaiing wordt de gasafvoering belemmerd en de bloedtoevoer van de maag en de milt wordt verstoord. De maag zal aldoo in volume toenemen.

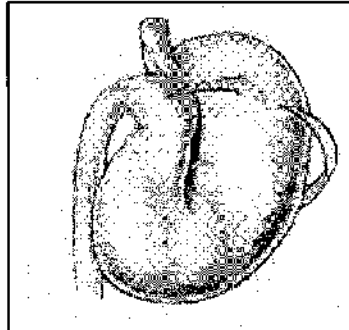
Soms ontstaat er een maag van wel 10 liter inhoud, waardoor druk ontstaat op het middenrif en o.a. de longen. Helaas sterft wel 80% van de honden die een maagtorsie kregen, aan deze kwaal. Een goede diagnose van de eigenaar en vooral ook de behandeling van de dierenarts, gekoppeld aan de geringe tijd die men heeft, zijn voor de hond van levensbelang. Bij verdenking dus meteen ingrijpen en niet twijfelen en/of wachten.

Kenmerken zijn:

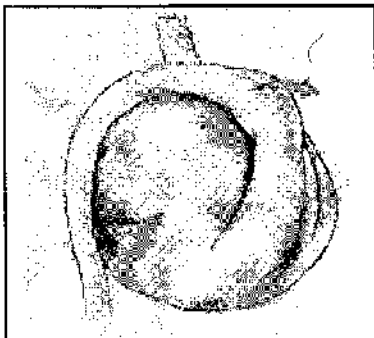
- Hond is onrustig, kwijlt en wil braken, maar dit lukt hem niet.
- De buik is erg dik, is gespannen en als men er met de vingers op tikt, hoort men een trommelgeluid.



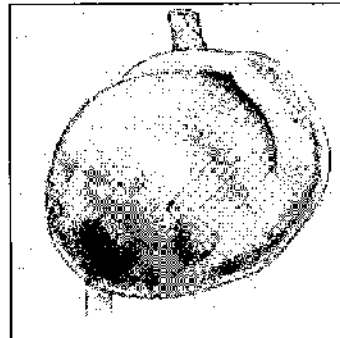
tek.1



tek.2



tek.3



tek.4

In tekening 1 is een normale hondenmaag afgebeeld.

In de tekeningen 2 -3- 4 ziet u een maagtorsie afgebeeld in verschillende fases met een totale afsluiting in tekening 4.

### **Heup-dysplasie**

Het meest bekende gezondheidsonderzoek is het **heup-dysplasie onderzoek**. Heup-dysplasie, afgekort HD, is een afwijking aan het heupgewricht en/of bovendijbeenkop. Het is een voor grotendeels erfelijke afwijking die men ten koste van heel veel zou moeten bestrijden. Momenteel kan men in Nederland, België, Frankrijk en Duitsland uitsluitend met honden fokken die HD-vrij zijn. Middels het koopcontract van de fokker is men verplicht om de hond op HD te laten onderzoeken. Dit gebeurt meestal op een leeftijd van 14-18 maanden; u ontvangt t.z.t. een oproep om uw hond te laten röntgenen bij de dierenarts aangesloten bij onze vereniging.

### **Erfelijke oogziekten**

De laatste jaren hebben dierenartsen bij diverse rassen een toenemend aantal erfelijke oogklachten geconstateerd.

- Erfelijk Cataract of grijze (grauwe) staar is vertroebeling van de lens die kan optreden in verschillende gradaties en op verschillende leeftijden. De wijze van vererving is verschillend van ras tot ras en varieert van dominant tot recessief; daarom is besloten om alle honden vanaf nu te onderwerpen aan een oogonderzoek bij speciaal hiervoor aangestelde artsen. Lijsten van deze dierenartsen zijn bij de rasverenigingen op te vragen. Vaak wordt ook de mogelijkheid geboden om ter gelegenheid van een clubmatch of speciale rastentoonstelling het onderzoek te laten verrichten aan gereduceerde prijs.
- Entropion en ectropion, waarbij de boven- of onderoogleden respectievelijk naar binnen of naar buiten zijn gerold
- Primair glaucoom of groene staar is een verhoogde oogdruk
- Centrale Progressieve Retina Atrofie C.P.R.A. is het netvlies onderhevig aan een afbreuk, die het beeld van gekleurde vlekken vertoont op de oogachtergrond

Verdere oogziekten die erfelijk kunnen zijn: distichiasis, persisterende pupil membraan of PPM, lens-luxatie, CEA of de ooganomalie bij collies, retina dysplasie of RD, gegeneraliseerde retina atrophie, persisterende hyperplastische primaire Vitreus (PHPV). Voor zover ik weet zijn er geen meldingen van Houwaerts honden die aan deze ziekten lijden.

### **OCD (Osteochondrosis dissecans)**

OCD is een verstoring in de verbening van het groeiende gewrichtskraakbeen. Deze afwijking komt zeer regelmatig voor bij zowel de Boxer als de Hovawart. OCD wordt geconstateerd in schouder-, elleboog-, hak- en kniegewrichten. Tijdens de groei van het gewrichtskraakbeen kan het voorkomen dat gedeeltes niet verbenen. Deze gedeeltes blijven dan te dik en zijn erg kwetsbaar. Door een geringe misstap kan zo'n stuk kraakbeen losraken, en los in het gewricht komen te liggen (gewrichtsmuis). Dit is pijnlijk voor de hond! Het onderliggende kraakbeen groeit echter niet meer met de rest van het gewricht mee, en de ontstane beschadiging wordt ook niet meer opgevuld. Op het onregelmatige gewrichtsoppervlak ontstaat slijtage. OCD openbaart zich meestal omstreeks de 6de maand. Uit onderzoeken is gebleken dat OCD zowel bij reu als teef voorkomt, maar reuen zijn vaker met deze aandoening behept dan teven. OCD is erfelijk, daarom sluiten vele verenigingen honden met OCD uit voor de fokkerij.

### **Hypothyroïdie**

Dit is een schildklier-aandoening waarbij te weinig schildklierhormoon afgescheiden wordt, waardoor de stofwisseling van de hond op een laag pitje komt te staan. De ziekte kan aangeboren of later verkregen zijn en komt even vaak voor bij reuen als bij teven. De eerste symptomen treden meestal pas op tussen de leeftijd van 4 en 6 jaar, zelden voor het 2de levensjaar.

De belangrijkste symptomen zijn:

- loomheid, traagheid;
- huidklachten als kaalheid, dunne beharing, zwartverkleuring van de huid, huidschilfering of ontsteking. De kaalheid komt vaak symmetrisch aan beide zijden van de romp voor;
- toename van het lichaamsgewicht, soms echte vetzucht;
- kouwelijkheid;
- uitblijven van de loopsheid;
- vochtophopingen waardoor een sterke plooivorming van de kop ontstaat, kreupelheid, scheve kop, afhang van een gezichtshelft;

- witte neerslagen in het hoornvlies
- een te trage hartslag met afwijkend ECG.

De eerste verschijnselen die opgemerkt worden, zijn vaak het verlies van de ondervacht samen met de slome uitdrukking van de hond. Vertoont de hond alleen maar kreupelheid, dan wordt het stellen van een snelle diagnose moeilijker. Vermoedt men de mogelijkheid van hypothyroïdie, dan kan men bij de dierenarts een eenvoudig bloedonderzoek laten verrichten (T4 onderzoek). Is deze uitslag positief of twijfelachtig (het te traag werken van de schildklier kan ook veroorzaakt worden door b.v. medicijngebruik, door de ziekte van Cushing e.a.), dan kan de dierenarts doorverwijzen naar een universiteit voor b.v. een scan of TSH-onderzoek. De behandeling bestaat uit het toedienen van tabletten, waarbij na twee maanden opnieuw bloed moet geprikt worden om de doseringen te controleren. Vanaf het begin van de therapie leeft de hond al snel op; enkel de huidklachten worden in de loop van de eerste maand erger met haaruitval en schilfering. Na een maand treedt ook hierin verbetering op: de huid begint zich te vernieuwen en er verschijnt nieuw haar. Belangrijk: bent U een goede en waardige Hondenbezitter en blijkt dat uw hond drager is van een schildklierafwijking, meldt u dit dan onmiddellijk aan de rasvereniging. Dit om verdere verspreiding van deze zwaar erfelijke afwijking trachten te voorkomen. Uiteraard telt dit niet alleen voor een schildklierafwijking, maar voor alle afwijkingen.



## HOOFDSTUK 5 TEN SLOTTE

Zorg dat u en uw eventuele partner op natuurlijke wijze de alfa-positie binnen de roedel hebben en houden. Voor de hond moet het zo zijn dat zijn baasje en vrouwtje de alfa's, ofwel ranghoogsten zijn. Daarop volgend in rang zijn andere volwassen en/of oudere kinderen. Jonge kinderen, tot een leeftijd van ongeveer 12 jaar zullen door de hond veelal niet worden geaccepteerd als ranghogere. Huisdieren anders dan honden zullen door de hond als ranglagere worden gezien. De rangorde tussen de huishonden wordt vanzelf bepaald.

Om de verhoudingen binnen uw roedel zo soepel mogelijk te laten verlopen, gelden er enkele gedragsregels:

- geef geen opdrachten of bevelen als uw hond toch geen aandacht voor u heeft
- bij het verlaten en betreden van het huis, gaat u als eerste door de deur
- laat uw hond opzij gaan voor u, als hij in de weg ligt, zit of staat
- laat u niet manipuleren door uw hond; u bepaald de regels
- laat kinderen nooit alleen (spelen) met de hond
- laat kinderen niet stoeien en geen trekspelletjes doen met de hond
- leer de kinderen dat ze de hond met rust laten als hij op zijn slaapplek is
- ga niet naar de hond toe bij thuiskomst of na de nacht; hij moet naar u toekomen, niet andersom

### Ten slotte:

**Behandel de hond als een hond, en niet als een mens. Hij zal u er dankbaar voor zijn!**





